



Generalitat de Catalunya
**Departament d'Acció Climàtica,
Alimentació i Agenda Rural**

Diabrotica virgifera **Situació 2022**

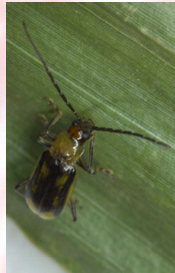


Biologia i danys en blat de moro

Abril	Maig	Juny	Juliol	Agost	Setembre	Octubre	Novembre
Ous	Ous		Ous	Ous	Ous	Ous	Ous
	Larves	Larves					
		Pupes					
		Adults	Adults	Adults	Adults	Adults	



Larva



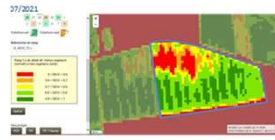
Masclle



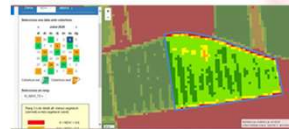
Femella

Parcel·la de blat de moro afectada (Pla d'Urgell)

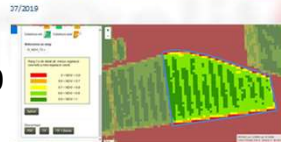
2021



2020



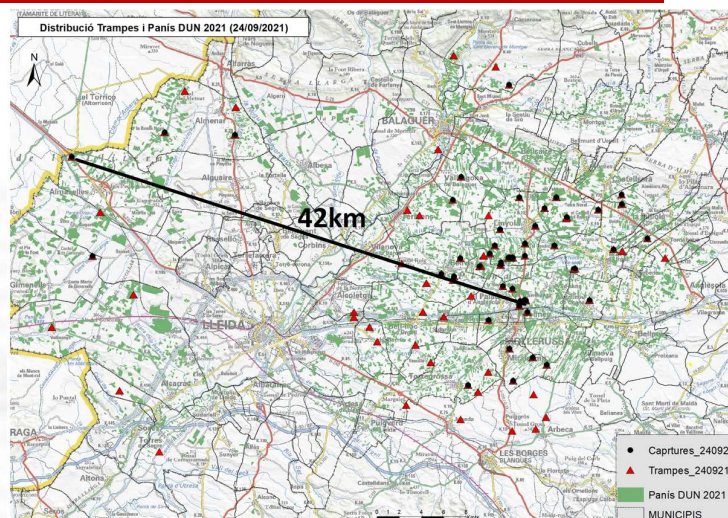
2019



Generalitat de Catalunya
Departament d'Acció Climàtica,
Alimentació i Agenda Rural

Deteccions adults a Lleida any 2021

També a ARAGÓ
Bujaraloz Zaidín i
Binaced



Generalitat de Catalunya
Departament d'Acció Climàtica,
Alimentació i Agenda Rural

Actuacions 2022

1. Seguiment i validació biologia
2. Validació model epidemiològic
3. Determinació nivells de plaga
4. Implementació mesures control
5. Informació al sector

Generalitat de Catalunya
 Departament d'Acció Climàtica,
 Alimentació i Agenda Rural

Diabrotica virgifera virgifera
 Mesures de prevenció i lluita

Vigileu les plantacions
 Diabrotica virgifera és un insecte que pot ser detectat a les plantacions de blat de moro. Les larves són a les arrels i els adults fan forats a les tiges.

Si en detecteu símptomes: AVISEU!
 Aviseu a la Secció d'Agricultura i Sanitat Vegetal de Lleida del Departament d'Acció Climàtica, Alimentació i Agenda Rural.

Seguiu les poblacions
 Realitzeu un seguiment del desenvolupament de les poblacions de Diabrotica virgifera a les zones de producció i de comercialització.

Apliquen mesures fitosanitàries
 Si detecteu la plaga, cal aplicar mesures fitosanitàries específiques en funció de l'estat de desenvolupament de la plaga i de les condicions de cultiu.

Altres mesures de control
 En cas de plaga, es poden aplicar mesures de control com ara la rotació de cultius, el control de les plantes de borda i el control de les plantes de borda.

Comparteix el teu estat de presència de la plaga amb nosaltres:

Secció d'Agricultura i Sanitat Vegetal de Lleida	seccio.agricultura@gencat.cat	Tel. 973 21 21 21
Secció d'Agricultura i Sanitat Vegetal de Tarragona	seccio.agricultura@gencat.cat	Tel. 977 21 21 21
Secció d'Agricultura i Sanitat Vegetal de València	seccio.agricultura@gencat.cat	Tel. 979 21 21 21
Secció d'Agricultura i Sanitat Vegetal de Castelló	seccio.agricultura@gencat.cat	Tel. 978 21 21 21
Secció d'Agricultura i Sanitat Vegetal de Terol	seccio.agricultura@gencat.cat	Tel. 978 21 21 21

Departament d'Acció Climàtica,
 Alimentació i Agenda Rural

Sanitat Vegetal

DISTRIBUCIÓ DE Diabrotica virgifera virgifera LaConti. CICLE DE VIDA I MÈTODES DE CONTROL A CATALUNYA

Anaïra Gira-Bonera - Secció d'Agricultura i Sanitat Vegetal de Lleida del Departament d'Acció Climàtica, Alimentació i Agenda Rural

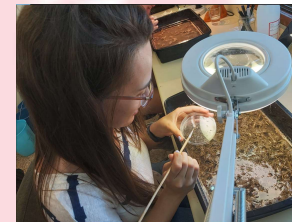
April 2022

El cicle de vida de Diabrotica virgifera virgifera se va detectar a finals del mes de juny del 2021 en un camp de blat de moro de Lleida. Els adults principals i més comuns són adults per les larves que s'observen de les arrels. El primer estadi de la primera generació es va detectar una setmana de prospecció dels camps de blat de moro de la província de Lleida per determinar la extensió de la plaga i les zones afectades. El primer estadi de la segona generació es va trobar a 42 km del focus inicial però només es van detectar larves en focus inicial. Les actuacions contra la plaga com poden ser evitar el dany de les larves realitzant una sentina de control de blat de moro a cooperatives en tractaments fitosanitaris contra els adults en el moment del tractament. El primer estadi de la tercera generació de larves està a finals de cultiu, però en condicions que es poden plaques les larves específiques del blat de moro. Durant l'any 2022 s'espera el model predictiu de l'evolució de Diabrotica virgifera virgifera per fer una previsió de l'evolució de la plaga en camp i validar-la en les nostres condicions. També durant l'any 2022, es preveuen diferents accions per fer de nou la distribució de la plaga aquesta campanya, s'avaluaran 3 estratègies de control: control de les plantes de borda, control de les plantes de borda i control de les plantes de borda.

Monitoreig/seguiment

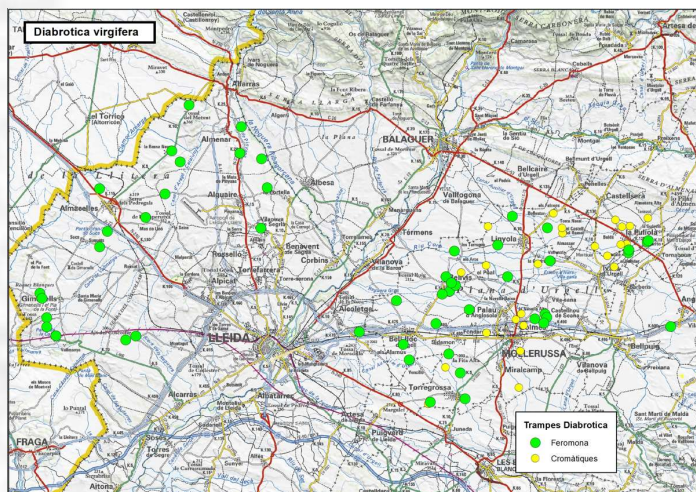
Tècnics del DACC
 Tècnics de les ADV

- Detecció de larves (L1-L2-L3) i pupes
- o Arrels i sòl. Identificació morfològica.
 - o Validació model epidemiològic



Generalitat de Catalunya
 Departament d'Acció Climàtica,
 Alimentació i Agenda Rural

Monitoreig adults



Generalitat de Catalunya
 Departament d'Acció Climàtica,
 Alimentació i Agenda Rural

Captures d'adults trampa/setmana

Mitjana d'adults capturats per trampa i setmana per a las 4 comarques localitzades a la província de Lleida.

Semanas	Promedio de adultos/ trampas							
	Urgell		Pla d'Urgell		Segrià		Noguera	
	Cromotròpica	Feromona	Cromotròpica	Feromona	Cromotròpica	Feromona	Cromotròpica	Feromona
06-12/06	0	0	0	0	0	0	0	0
13-19/06	0	0	0	0.1	0	0.2	0	0
20-26/06	0	0	0	0.2	0	0.1	0	0
27/06-03/07	0	0.6	0	2.8	0	0.4	0	0
04-10/07	0	1.1	0	5.5	0	0.6	0	0.5
11-17/07	0	3.7	0	4.2	0	4.2	0	0
18-24/07	0	3.3	0	3.1	0	5.0	0	0
25-31/07	0	2.2	0	8.4	0	2.3	0	0
01-07/08	0	0	0	3.6	0	0.8	0	0.5
08-14/08	0	0	0	1.5	0	0	0	0
15-21/08	0	0.3	0	0.3	0	0	0	0
22-28/08	0	0	0	0.3	0	2.3	0	0
29/08-04/09	0	0	0	0	0	0	0	0

Generalitat de Catalunya
 Departament d'Acció Climàtica,
 Alimentació i Agenda Rural

Molt poques captures
 No danys significatius

Seguiment trapes cromàtiques

RISC DANYS ➡ 42 adults trampa/setmana



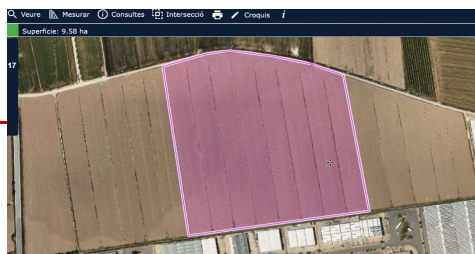
No superar aquest llindar al final del període seguiment (01/08)
indica risc baix per l'any següent

MÀXIMES DETECCIONS LLEIDA 2021: 7 adults trampa/setmana

MÀXIMES DETECCIONS LLEIDA 2022: 1 adults trampa/setmana

Assaig de camp

OBJECTIUS



- Validar el model fenològic de Davis et al 1996
Important pel maneig i gestió de la plaga en els propers anys
- Assajar diferents dates de sembra en funció de l'eclosió de les larves segons model de Davis et al 1996
- Seguiment del cicle de la plaga a la nostra zona (mostreig sòl, trapes feromona, trapes cromàtiques...)
- Correlació entre captures trapes i danys

Molt poques larves dels estadis L1 a L3
No s'han detectat danys significatius

Actuacions 2023

- Seguiment amb trapes cromàtiques i de feromones per seguir la pressió i distribució de la plaga i detectar si cal recomanar algun tractament
- Seguir amb la prospecció de finques en col·laboració amb les ADV, per poder fer seguiment de larves detectar finques amb danys
- Validar el model epidemiològic: mostres de terra i anàlisis en els embuts Berlese
- Seguir amb la campanya d'informació i difusió

 Generalitat de Catalunya
Departament d'Acció Climàtica,
Alimentació i Agenda Rural

