



Generalitat de Catalunya  
**Departament d'Acció Climàtica,  
Alimentació i Agenda Rural**

**Llei 12/2013, de 2 d'agost, de mesures per millorar  
el funcionament de la cadena alimentària**  
*DG d'Empreses Agroalimentàries, Qualitat i Gastronomia*

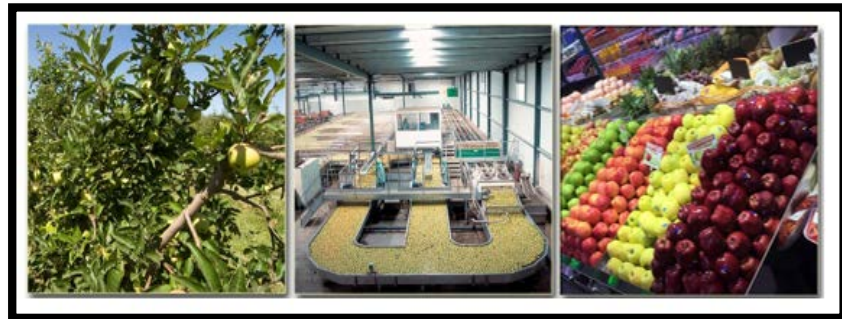
**Taula Sectorial d'Aviram i Ous**

*26 de gener de 2022*

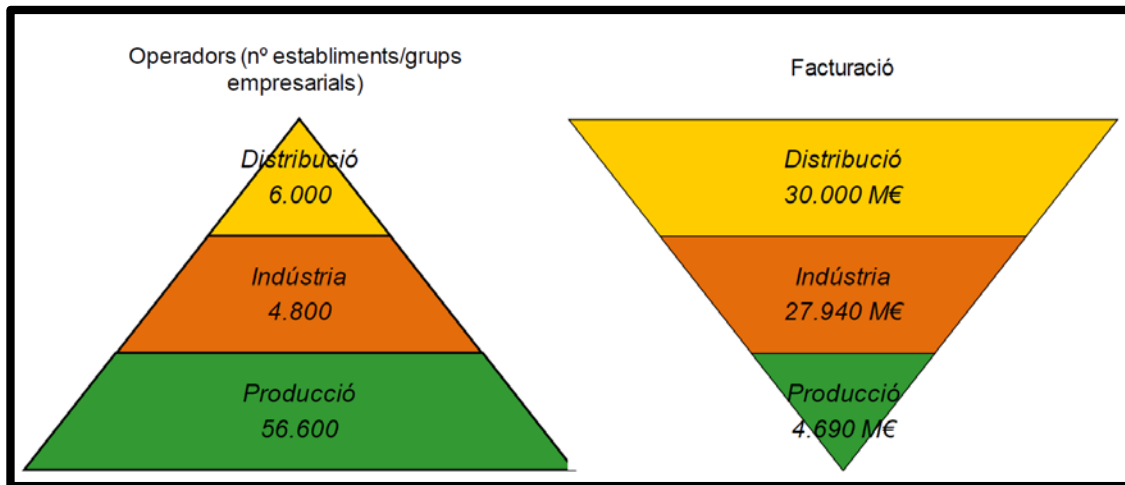
# Índex

---

1. La cadena alimentària a Catalunya
2. Normatives reguladores
3. Competència Aica - CadeCAT
4. Àmbit d'aplicació de la Llei 12/2013 (LCA)
5. Contractes alimentaris
6. Pràctiques comercials abusives o deslleials (PCD)
7. Sancions
8. Presentació del CadeCAT
9. Operativa de treball
10. Denúncies
11. Contractes d'integració

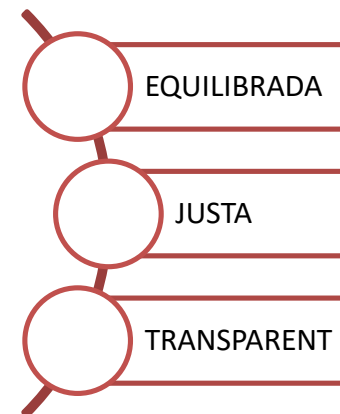


# 1. La cadena alimentària a Catalunya



Font: Dossier tècnic 110 . Rural Cat - DACC

## Objectius



### Finalitats de la Llei de la Cadena

- Augmentar l'eficàcia i la competitivitat del sector alimentari, fomentar la creació i la millora dels llocs de treball per la seva importància pel conjunt de la societat i el medi rural i l'economia nacional
- Millorar el funcionament i vertebració de la cadena alimentària, en benefici dels operadors de la cadena, garantint una distribució sostenible del valor afegit entre les diferents baules
- Aconseguir un major equilibri i transparència entre les baules, millorant l'accés a la informació i traçabilitat, i promoure el CBPC.
- Enfortir el sector productor i les organitzacions interprofessionals
- ....



## 2. Normativa reguladora LCA



### ESTATAL

- **Llei 12/2013, de 2 d'agost**, de mesures per millorar el funcionament de la cadena alimentària. Modificacions:
- **Llei 8/2020, de 16 de desembre**. Deroga i incorpora el relatiu de LCA del RDL 5/2020
- **Llei 16/2021**, de 14 de desembre de 2021, que transposa la directiva, entre d'altres.
- **Llei 15/2010, de 5 de juliol**, de modificació de la Llei 3/2004, de 29 de desembre, per la que s'estableixen mesures de lluita contra la morositat en les operacions comercials



### CATALANA

- 25/10/2013, Gencat presenta recurs d'inconstitucionalitat - 25/05/2017 Sentència favorable parcialment.
- **Unitat CadeCAT**
- **Instruccions de la Direcció General d'Empreses Alimentació Agroalimentàries, Qualitat i Gastronomia del DACC** per a la graduació de sancions de la **Llei 12/2013**.



### EUROPEA

- **Directiva (UE) 2019/633 del Parlament Europeu i del Consell, de 17 abril de 2019, relativa a les pràctiques comercials deslleials** en les relacions entre empreses de la cadena de subministrament agrícola i alimentació”
- **Recomanació de la Comissió de 6 de maig de 2003**, sobre la definició de microempreses, petites i mitjanes empreses (DOUE-L-2003-80730)

### 3. Competències Aica - CadeCAT

Llei 12/2013 → crea l'Agència d'Informació i Control Alimentari (AICA) com a òrgan adscrit al Ministeri d'Agricultura, Pesca i Alimentació (MAPA) amb competència inspectora i sancionadora a nivell Estatal.



- En data 25/10/2013, la Generalitat de Catalunya presenta un recurs d'inconstitucionalitat contra la competència exclusiva de l'AICA en relació la potestat inspectora i sancionadora.
- Sentència de 25 de maig de 2017: el TC declara inconstitucional i nul·litat els Article b) c) i e) de la Disposició Addicional Primera de la Llei 12/2013.
- Arran de la STC, el DACC assumeix les competències d'inspecció en l'àmbit de Catalunya i la **potestat sancionadora** quan:

- **Operadors tenen seus socials a Catalunya**
- **Traçabilitat previsible aliment a Catalunya**



## 4. Àmbit d'aplicació LCA



### □ RELACIONS COMERCIALS ENTRE OPERADORS DE LA CADENA ALIMENTÀRIA, DES DE LA PRODUCCIÓ A LA DISTRIBUCIÓ

- Exclou: Consumidors , socis amb COOP/SAT s/estatuts, Canal Horeca
- Obligació de Contracte escrit en transaccions > 2.500 € i només si hi ha desequilibri entre els 2 operadors, i no es paga al comptat

- **Operadors dels Estats Membres**, indicant legislació aplicable
  - Inclou també **HORECA**: transport-hostalera-restauració =>10 M€ i serveis allotjament => 50 M€
- **Obligació de Contracte** en tota transacció comercial amb import major Art.7.1 Llei 7/2012 (ara 1.000€) :
  - Sempre, no només quan hi ha desequilibri. **EXCEPTE**:
    - ❖ Pagament al comptat (amb factura identificativa)
    - ❖ Coop./SAT vs Socis: si estatuts/acord fixa procediment per establir el valor producte i calendari de liquidacions. Aplica a 16.06.2022

Mod Llei  
16/2021

## 5. Contracte alimentari (1/2)



### Contractació. 10 elements obligatoris

- a) Identificació de les parts contractants.
- b) Objecte del contracte.
- c) Preu, inclosos els descomptes, Fix o variable. Un dels factors: el cost efectiu de producció
- d) Condicions de pagament.
- e) Condicions d'entrega i posada a disposició dels productes.
- f) Drets i obligacions de les parts contractants.
- g) Informació que han de subministrar-se les parts.
- h) Durada del contracte, i les condicions de renovació i modificació.
- i) Causes, formalització i efectes de l'extinció del contracte.
- j) Indicació expressa que el preu pactat entre el productor primari i el seu primer comprador.

Mod Llei  
16/2021

- Elimina Element (j) i afegeix 2 clàusules més:
  - k) Conciliació i resolució de conflictes, indicant procediment a seguir. Penalitzacions per no conformitat, incidències o altres.
  - l) Excepcions per causa de força major

## 5. Contracte alimentari (2/2)



### Clàusula Preu

c) **Preu del contracte**, indicant tots els pagaments, inclosos els descomptes, i es determinarà en quantia Fixe o variable (factors objectius, verificables i no manipulables (...)). Un dels factors serà el cost efectiu de producció ...(...).

Mod Llei  
16/2021

- **Preu del contracte (...)** El preu que ha de percebre el productor primari ha de ser superior al total de costos assumits pel productor o cost efectiu de producció. Inclourà costos d'imputs, mà d'obra, maquinària, serveis contractats, amortitzacions, interessos de préstecs... Pot calcular-ho per la totalitat o part del cicle productiu
- Els contractes preexistents s'hauran d'adaptar abans 1 maig 2022
- Es crea **Registre de contractes alimentaris**, del MAPA (art. 11 bis)
  - L'operador que compra a productors primaris haurà d'inscriure els contractes i les modificacions
  - Entrada en vigor: 1 gener 2023 o abans si ja està habilitat



## 6. Pràctiques comercials abusives o deslleials



### Pràctiques comercials abusives o deslleials (PCD):

- 1) Incompliment terminis de pagament des de la recepció: 30 dies peribles / 60 dies la resta, des de la recepció)
- 2) *Modificacions unilaterals i pagaments no previstos* (Art.12)
- 3) *Activitats promocionals*, que es carreguen al proveïdor (Art.12 bis)
- 4) *Destrucció de la cadena de valor* (Art.12 ter). Cada operador ha de pagar a l'operador anterior un preu  $\geq$  al cost efectiu de producció
- 5) *Subministrament d'informació comercial sensible* (Art.13)
- 6) *Gestió de marques* (Art.14)

Mod Llei  
16/2021

- Transposa a l'art. 14 Bis les PCD que hi ha a la Directiva (UE) 2019/633:
  - Inclou 6 PCD més. Per exemple:
    - Cancelar una comanda de peribles en menys de 30 dies de l'entrega
    - Exigir pagaments no previstos...
  - Inclou 6 PCD, anomenades "grises", es a dir, que es prohibeixen a no ser que en el contracte es detalli sense ambigüïtat. Ex:
    - El comprador retorna productes que no ha pogut vendre...

## 7. Sancions segons Llei 12/2013



**Infraccions lleus**  
250 a 3.000 €

**Infraccions greus**  
3.001 a  
100.000 €

**Infrac. Molt Greus**  
100.001 a  
1.000.000 €

### Infraccions Lleus

- Manca alguna clàusula del contracte
- Modificació unilateral de contractes (excepte Preu)
- No conservar documentació o no aportar doc. requerida per autoritats
- COOP o SATs no contenen en estatuts procediment de pagament o calendari
- No registrar contractes amb productors
- PCD art 14 bis 1

### Infraccions Greus

- No tenir contracte per escrit
- No tenir Preu cert en el contracte
- Modificar unilateralment Preu del contracte
- Destruir valor cadena
- Publicitat enganyosa
- Retard en els terminis de pagament
- Resistència, obstrucció a les actuacions de l'administració
- Amençar l'altra part quan exerceix els seus drets amb actes de represàlia comercial

## 8. Presentació CadeCAT (1/3)

---



### QUI SOM?

- Unitat de DG Alimentació, Qualitat i Indústries Agroalimentàries, que s'encarrega dels controls derivats de la Llei 12/2013
- Potestat inspectora
- Proposta incoació exp. sancionador

### QUÈ FEM?

- Controlar els contractes i terminis de pagament de les relacions comercials al llarg de la cadena alimentària (productors, indústria i distribució)

### COM ACTUEM?

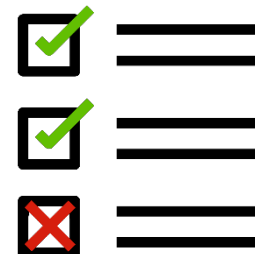
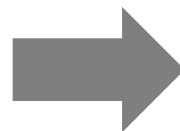
- D'ofici, segons Plans de campanya específics
- Indicis i denúncies operadors
- Trasllet d'expedients per part de l'AICA

## 9. Operativa de treball (1/2)

### PLA DE CONTROLS DE LA CADENA ALIMENTÀRIA



S'elaboren en funció  
d'indicis/denúncies,  
**necessitats i/o**  
**problemes sectorials**



Defineix un **univers** i es  
selecciona una **mostra** de  
control, d'acord amb les  
**instruccions internes**  
**DARP** dels controls  
contractes

## 9. Operativa de treball (2/2)

### OPERATIVA DE CONTROL

1



A partir de la mostra, es **notifica** a l'operador el control (in situ o per requeriment docs.)  
Generalment s'**inicia** el control a la **baula industrial** per controlar relacions comercials amb proveïdors i clients

2



Es requereix a l'operador controlat la documentació comptable i comercial (**contractes, factures, albarans, justificants de pagament**) d'una mostra de **proveïdors i clients**

3

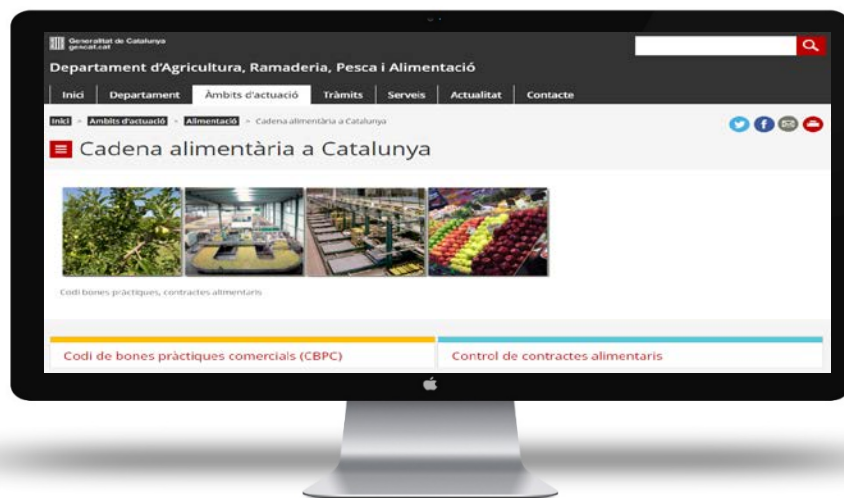


A partir de la documentació recopilada, s'estudien les relacions comercials **i en cas d'incidències, s'inicia el procediment sancionador**

## 10. Difusió LCA - CadeCAT (1/2)

S'ha creat l'apartat de Cadena Alimentària de Catalunya a la WEB del DARP.

<http://agricultura.gencat.cat/ca/ambits/alimentacio/cadena-alimentaria/>



S'ha elaborat el DT n°110 sobre la Cadena Agroalimentària de Catalunya

[https://ruralcat.gencat.cat/documents/20181/8501621/D\\_T110\\_web.pdf/21e4b610-2a30-4a9a-b603-32354bc8ccda](https://ruralcat.gencat.cat/documents/20181/8501621/D_T110_web.pdf/21e4b610-2a30-4a9a-b603-32354bc8ccda)



## 10. Denuncies LCA (2/2)

Recentment, s'ha estrenat un nou formulari telemàtic per denúncies

### Presentar una denúncia en relació a la cadena alimentària

#### Dades d'identificació de la persona denunciant

Indiqueu el tipus de persona:

- Persona física       Persona jurídica

#### Dades d'identificació

Nom

Primer cognom

Segon cognom

#### Dades de la denúncia

Les presumptes infraccions s'han de fonamentar en la *Llei 12/2013, de 2 d'agost, de mesures per a millora el funcionament de la cadena alimentària*, que regula, entre d'altres, els contractes alimentaris, les pràctiques comercials abusives i l'incompliment del termini de pagament.

Data dels fets

Relat dels fets

# 11. Contractes d'integració

| Clàusules de l'article 9.1 de Llei 12/2013   | Clàusules model homologat de contracte d'integració (Codi Civil) |
|--|--|
| a) Identificació de les parts contractants.  | Apartat "Reunits"  |
| b) Objecte del contracte.  | Apartat "tercer" i clàusules 1 + 2                               |
| c) Preu, tenint en compte el cost efectiu de producció   | Clàusula 9   |
| d) Condicions de pagament.   | Clàusula 9   |
| e) Condicions d'entrega i posada a disposició dels productes.  | Clàusula 6   |
| f) Drets i obligacions de les parts contractants.  | Clàusula 7 + 8   |
| g) Informació que han de subministrar-se les parts.  | Clàusules 4 + 5  |
| h) Durada del contracte, i les condicions de renovació i modificació.  | Clàusula 3   |
| i) Causes, formalització i efectes de l'extinció del contracte.  | Clàusula 12  |
| k) Conciliació i resolució de conflictes, indicant procediment a seguir. Penalitzacions per no conformitat, incidències... | Clàusula 10 + 11 + 13  |
| l) Excepcions per causa de força major.  | Inherent a les clàusules 10 - 13                                 |
| l) Excepcions per causa de força major.  | Apartat "Reunits"  |





---

# Gràcies per l'atenció



Generalitat de Catalunya  
**Departament d'Acció Climàtica,  
Alimentació i Agenda Rural**

[cadena.darp@gencat.cat](mailto:cadena.darp@gencat.cat)

<http://agricultura.gencat.cat/ca/inici/>